

KONCEPCJA PROJEKTU BUDOWLANEGO

TEMAT: Rozbudowa ulicy Cmentarnej, części ulicy ks. Kard. S. Wyszyńskiego wraz z budową parkingów na działce nr 319/12 z bud. gospodarczymi w msc. Piątnica.

INWESTOR: Gmina Piątnica
ul. Stawiskowska 53,
18-421 Piątnica Poduchowna

LOKALIZACJA: ulica Cmentarna, ulica ks. Kard. S. Wyszyńskiego,
dz.nr 319/12
Obręb Piątnica Poduchowna;

BRANŻA: <i>DROGOWA</i>	ZESPÓŁ AUTORSKI:	NR UPRAWNIENI:	PODPIS:
PROJEKTANT	mgr inż. Bogusław Lipiński	<i>PDL/0033/P WOD/11</i>	
Data:	<i>Łomża, grudzień 2016r.</i>	Nr egz.:	2.

1. OPIS TECHNICZNY

1.1. Przedmiot opracowania.

Przedmiotem opracowania jest koncepcja projektu budowlanego dla zadania „Rozbudowa ulicy Cmentarnej, części ulicy ks. Kard. S. Wyszyńskiego wraz z budową parkingów na działce nr 319/12 z bud. gospodarczymi w msc. Piątnica.”

a) rozbudowa ulicy Cmentarnej,

- budowa nawierzchni jezdni z kostki betonowej,
- budowa chodników, zjazdów, parkingu o nawierzchni z kostki betonowej,
- budowa kanału deszczowego,
- przebudowa kolizji energetycznych z oświetleniem ulicznym,
- zaprojektowanie terenów zielonych w granicach pasa drogowego,

b) rozbudowa części ulicy ks. Kard. Wyszyńskiego

- przebudowa nawierzchni jezdni bitumicznej na nawierzchnie z kostki betonowej,
- budowa placu do zawracania na końcu ślepej ulicy,
- budowa chodników i zjazdów o nawierzchni z kostki betonowej,

c) zagospodarowanie działki nr 319/2

- budowa parkingów na działce,
- budowa pięciu garaży,
- ustawienie wiat na pojemniki na śmieci,
- wykonanie terenów zielonych,

1.2. Nazwa jednostki projektującej.

Przedsiębiorstwa Projektowo – Inwestycyjne „PPI PROJEKT” Bogusław Lipiński
19-222 Wąsosz, Plac Rzędziana 17,

1.3. Nazwa Inwestora.

Gmina Piątnica, ul. Stawiskowska 53, 18-421 Piątnica.

1.4. Podstawa opracowania.

Podstawą opracowania jest:

- Umowa zawarta z Inwestorem,
- Inwentaryzacja terenu objętego inwestycją wykonana,
- kopia mapa zasadniczej w skali 1:500,
- Rozporządzenie Ministra Transportu i Gospodarki Morskiej z dnia 2 marca 1999 r. „W sprawie warunków technicznych, jakim powinny odpowiadać drogi publiczne i ich usytuowanie”,
- Katalogu Typowych Konstrukcji Nawierzchni Podatnych i Półsztywnych GDDKiA

Warszawa 1997r.,

- Uzgodnienia i opinie zebrane w trakcie opracowania dokumentacji,
- Obowiązujących norm i przepisów prawnych, oraz wytyczne techniczne projektowania

1.5. Opis stanu istniejącego zagospodarowania.

Funkcja drogi

Ulica Cmentarna i ks. Kard. Wyszyńskiego pełni funkcję drogi dojazdowej klasy technicznej „D” - dojazdowa. W układzie komunikacyjnym msc. Piątnica ulice te stanowią ciąg komunikacyjny wewnątrz osiedlowy, obsługuje posesje przylegające do pasa drogowego oraz stanowią dojazd do Kościoła i sąsiadującego cmentarza.

Lokalizacja drogi

Drogi gminne - zlokalizowane są na terenie msc. Piątnica , Powiat Łomżyński, Województwo Podlaskie

Początek opracowania stanowi skrzyżowanie ulic Cmentarnej i ks. Kard. Wyszyńskiego a koniec opracowania w przypadku ulicy Cmentarnej na wysokości zjazdu do piekarni, natomiast w przypadku ulicy ks. Kard. Wyszyńskiego granica działki nr 322/15.

Działka nr 319/12

Obecnie działka ta jest działką rolną na której nie prowadzi się żadnych upraw. Działka w całości porośnięta jest trawą. Nieruchomość ta przylega jednym bokiem do istniejącego cmentarza, natomiast pozostałymi bokami do ogrodzeń cmentarza po planowanej rozbudowie. Przez działkę nr 319/12 przechodzi droga gruntowa szer. 3m przylegająca do istniejącego ogrodzenia cmentarza biegnąca do drugiej bramy cmentarza.

Przekroje normalne

ul. Cmentarna

od km 0+000,00 do 0+016,60

- przekrój uliczny,
- szerokość w liniach rozgraniczających ulicy wynosi ok. 12 m.
- jezdnia szerokości 5 m o nawierzchni z kostki betonowej obramowana obustronni krawężnikiem,
- lewostronny pas zieleni szerokości ok. 5,5 m,
- prawostronny wjazd na parking ,



fot.1 ul. Cmentarna w km 0 + 016

ul. Cmentarna

od km 0+016,00 do 0+383,50

- przekrój szlakowy,
- szerokość w liniach rozgraniczających ulicy wynosi od 5m do 12 m.
- jezdnia szerokości od 4m do 7,7 m o nawierzchni bitumicznej,
- obustronne pobocza gruntowe szer. ok. 1m,
- obustronne pasy zieleni szerokości od 1m do 5,5 m,



fot.2 ul. Cmentarna w km 0 + 144



fot.3 ul. Cmentarna w km 0 + 383

ul. Ks. Kard. Wyszyńskiego

od km 0+000,00 do 0+015,50

- przekrój uliczny,
- szerokość w liniach rozgraniczających ulicy wynosi ok. 7,5 m.
- jezdnia szerokości 5 m o nawierzchni z kostki betonowej obramowana obustronnie krawężnikiem,
- prawostronny chodnik szerokości ok. 1,5 m,
- lewostronny wjazd na parking ,

ul. Ks. Kard. Wyszyńskiego

od km 0+015,50 do 0+131,50

- przekrój szlakowy,
- szerokość w liniach rozgraniczających ulicy wynosi od 3m do 8 m.
- jezdnia szerokości 4 m o nawierzchni bitumicznej,
- obustronne pobocza gruntowe szerokości od 1m do 2m,



fot.4 ul. Ks. Kard. S. Wyszyńskiego w km 0 + 015



fot.5 ul. Ks. Kard. S. Wyszyńskiego w km 0 +070



fot.6 dz. nr 319/12

Odwodnienie

Obecnie niema żadnego wybudowanego systemu odwodnienia. Woda spływa za pomocą spadków poprzecznych istn. jezdni w tereny zielone pasa drogowego , część wód opadowych ulicy Cmentarnej spływa powierzchniowo za pomocą spadków podłużnych w ulicę ks. Kard. S. Wyszyńskiego, część natomiast powierzchniowo spadkiem podłużnym do do istniejącego cieką wodnego na końcu ulicy. W przypadku ulicy ks. Kard. S. Wyszyńskiego nadmiar wód opadowych spływa powierzchniowo spadkiem podłużnym do istniejącego już odcinka ulicy ks. Kard. S. Wyszyńskiego.

Uzbrojenie terenu

- Linia energetyczna,
- Linia telefoniczna,
- Sieć wodociągowa,
- Kanalizacja sanitarna,
- Sieć gazowa

Zainwestowanie:

W obrębie inwestycji zlokalizowana jest:

- zabudowa mieszkaniowa - jednorodzinna,
- miejsca kultu religijnego takie jak kościół i cmentarz,
- tereny łąk,
- produkcyjna działalność gospodarcza,

Zieleń istniejąca w pasie drogowym:

Występuje w postaci krzewów i traw.

Oświetlenie drogowe i sieci energetyczne :

Obecnie ulica ks. Kard. S. Wyszyńskiego posiada oświetlenie uliczne na całej długości. Ulica Cmentarna posiada oświetlenie uliczne na odcinku do wjazdu na cmentarz.

1.6. Projektowane zagospodarowanie terenu pasa drogowego

Podstawowym celem rozbudowy ulic Cmentarnej i ks. Kard. S. Wyszyńskiego oraz budowy parkingów na działce nr 319/12 jest stworzenie bezpiecznej strefy poruszania się pojazdów mechanicznych jak również pieszych dostosowanej do zwiększonego ruchu związanego z rozbudową cmentarza. Dodatkowo budowa parkingów na działce nr 319/12 służy uzupełnieniu miejsc postojowych związanych z obsługą kościoła oraz istniejącego cmentarza a w przyszłości rozbudowanego cmentarza

Realizacja tej inwestycji przyczyni się do:

- poprawy parametrów technicznych ulic – wykonanie utwardzonej jezdni zgodnej z wymogami technicznymi dla danej klasy drogi, wykonanie chodników, poboczy, parkingów przylegających do jezdni,
- prawidłowego zlokalizowania i wzmocnienia konstrukcji zjazdów do działek przylegających do pasa drogowego,
- poprawy odwodnienia poprzez budowę kolektora deszczowego wraz z przykanalikami i kratkami ściekowymi,
- budowę parkingów na działce nr 319/12 co spowoduje poprawę płynność ruchu na ulicach,

- zminimalizowanie hałasu pojazdów poruszających się ulicami,
- zmniejszenie kosztów amortyzacji poruszających się pojazdów

Projekt zagospodarowania terenu zakłada:

1.6.1 Branża drogowa

- **ulica Cmentarna**

Rozbudowa ulicy Cmentarnej rozpoczyna się od skrzyżowania z ul. Ks. Kard. S. Wyszyńskiego w km 0+000,00 a kończy w miejscu styku istniejącego rowu cieklu wodnego z korpusem ulicy w km 0+383,50. Szerokość istniejącego pasa drogowego zostanie poszerzona do 10 – 12m, tak aby uzyskać ciąg komunikacyjny klasy technicznej „D”. Istniejąca geometria ulicy zostanie skorygowana tak aby dostosować do nowoprojektowanych elementów ulicy oraz aby były zgodne z warunkami technicznymi dla projektowanej klasy ulicy. Szerokość jezdni wynosi 5,5m z poszerzeniami na łukach do 6,6m i 7,4m. Jezdnia o nawierzchni z kostki betonowej obustronnie obramowana krawężnikiem wystającym +10 cm i najazdowym wystającym +2cm, +4cm i +6 cm. Ciągi piesze o zmiennej szerokości od 1,55m do 3,05m z kostki betonowej obramowane obrzeżem bet. 6/20 cm. Pobocza szer. od 0,75m do 1m o nawierzchni kruszywowej. Parking przylegający do jezdni usytuowany prostopadle do jezdni szer. 4,5m i długości 22,2m. Pasy zieleni o zmiennej szerokości pomiędzy jezdnią a ogrodzeniem kościoła oraz chodnikiem i poboczem a granicą pasa drogowego.

Wjazdy zaprojektowano o nawierzchni z kostki betonowej koloru czerwonego szerokości od 3m do 5m. Wjazdy bramowe połączone z jezdnią za pomocą skosów 1:1, natomiast zjazdy publiczne wyokrąglone łukami R3, R5 i R8.

Parametry techniczne drogi

- klasa drogi D (dojazdowa),
- kategoria drogi – gminna,
- kategoria obciążenia ruchem - KR1,
- prędkość projektowa - 30 km/h,
- szerokość jezdni z kostki betonowej zmienna 5,5m - 7,4m,
- ciąg pieszy szer. od 1,55 do 3,05m,
- spadek poprzeczny daszkowy – 2%,
- parking przylegający do jezdni szer. 4,5m i długości 22,2m,
- szerokość poboczy 0,75m – 1m,
- szerokość zjazdów 3m – 5m,

- **ulica ks. Kard. S. Wyszyńskiego**

Rozbudowa ulicy Kard. Wyszyńskiego rozpoczyna się od skrzyżowania z ul. Cmentarną w km 0+000,00 a kończy na granicy działki nr 322/10 w km 0+151,00. Szerokość istniejącego pasa drogowego zostanie poszerzona do 8 – 13m, tak aby uzyskać ciąg komunikacyjny klasy technicznej „D”.

Istniejąca geometria ulicy zostanie skorygowana na skrzyżowaniu z ulicą Cmentarną tak aby projektowane parametry skrzyżowania odpowiadały warunkom technicznym projektowanych ulic. Szerokość jezdni wynosi od 5m do 12,5 m na końcu ulicy placu manewrowego. Jezdnia o nawierzchni z kostki betonowej obustronnie obramowana krawężnikiem wystającym +10 cm i najazdowym wystającym +4cm i +6 cm. Ciągi piesze o

zmiennej szerokości od 1,35m do 1,55m z kostki betonowej obramowane obrzeżem bet. 6/20 cm. Zjazdy szerokości od 3,5m do 5m obramowane od strony posesji krawężnikiem najazdowym 15/22 wtopionym. Na końcu odcinka usytuowano plac manewrowy do zawracania o wym. 12,5m x 12,5m z kostki betonowej, wyokrąglone łukami R5 i R6. Skrzyżowanie z ulicą Cmentarną rozwiązano jako zwykłe o szerokości jezdni 5 m z łukami wyokrąglającymi R6.

Parametry techniczne drogi

- klasa drogi D (dojazdowa),
- kategoria drogi – gminna,
- kategoria obciążenia ruchem - KR1,
- prędkość projektowa - 30 km/h,
- szerokość jezdni manewrowej z kostki betonowej zmienna 5m,
- obustronny ciąg pieszy szer. od 1,35 do 1,55m,
- spadek poprzeczny daszkowy – 2%,
- plac manewrowy do zawracania o wym. 12,5m x 12,5m,
- szerokość zjazdów 3,5m – 5m,

• parkingi główny

Projektowane parkingi na działce nr 319/12 zostały wydzielone jako parking główny (143 msc. postojowe) i parking boczny (56 msc. postojowych).

Parking główny zaprojektowany na 143 miejsca postojowe w tym 5 dla pojazdów uprzywilejowanych. Parking ten przeznaczony jest dla ruchu pojazdów osobowych o ruchu dwukierunkowym. Jeden bok parkingu przylega do ogrodzenia istniejącego cmentarza drugi natomiast do granicy działki projektowanego cmentarza. Pozostałe dwa boki przylegają do terenów zielonych oddzielających ulicę Cmentarną od parkingu. Parametry miejsc postojowych przyjęto jako 2,5mx5m, dla pojazdów uprzywilejowanych 3,6mx4,5m. Jezdnię manewrową zaprojektowaną dwukierunkową szer. 5m. Parking skomunikowaną z ulicą Cmentarną za pomocą trzech wjazdów dwukierunkowych szer. 5m. Wjazdy wyokrąglono łukami R3, R5 i R8. Na chodniku parkingu zaprojektowano ustawienie zadaszanej wiaty na cztery pojemniki na śmieci.

Parametry techniczne parkingu

- ilość miejsc postojowych – 143 w tym dla pojazdów uprzywilejowanych 5,
- kategoria obciążenia ruchem - KR1,
- prędkość projektowa - 20 km/h,
- szerokość jezdni manewrowej - 5m,
- wymiary miejsc postojowych – 4,5m x 2,5m
- wymiary miejsc postojowych uprzywilejowanych – 3,6m x 4,5m,
- szerokość ciągów pieszych 1,5m,
- szerokość wjazdów – 5m,

- parkingi boczny

Parking boczny zaprojektowany na 56 miejsc postojowych w tym 2 dla pojazdów uprzywilejowanych. Parking ten przeznaczony jest dla ruchu pojazdów osobowych o ruchu dwukierunkowym. Jeden bok parkingu przylega do granicy działki projektowanego

cmentarza drugi natomiast do istn. parkingu i granicy działki. Trzeci bok oddzielony jest pasem zieleni od ulicy Cmentarnej, ostatni natomiast oddzielony jest pasem zieleni od granicy działki. Na końcu parkingu usytuowano pięć garaży o wym. 4,1m x 6,5 odsuniętych 0,5m od granicy projektowanego cmentarza. Przed garażami zaprojektowano zadaszoną wiatę na cztery pojemniki na śmieci o wym. 3,5x3,4m odsuniętą od granicy projektowanego cmentarza o 1m. Parametry miejsc postojowych przyjęto jako 2,5mx5m, dla pojazdów uprzywilejowanych 3,6mx4,5m. Jezdnię manewrową zaprojektowaną dwukierunkową szer. 5m i 6m. Parking skomunikowaną z ulicą Cmentarną za pomocą dwóch wjazdów dwukierunkowych szer. 5m. Wjazdy wyokrąglono łukami R5.

Parametry techniczne parkingu

- ilość miejsc postojowych – 56,
- kategoria obciążenia ruchem - KR1,
- prędkość projektowa - 20 km/h,
- szerokość jezdni dojazdowej 5m i 6m,
- wymiary miejsc postojowych – 4,5m x 2,5m
- wymiary miejsc postojowych uprzywilejowanych – 3,6m x 4,5m,
- szerokość ciągów pieszych 1,5m,
- szerokość wjazdów– 5m,

Projektowane konstrukcje.

JEZDNIA ULIC, PARKINGÓW (kat. ruchu KR1) :

- Nawierzchnia z kostki betonowej gr. 8 cm (szara),
- Podsypka cem.-piask. (1:4) grubości 4 cm,
- Podbudowa z mieszanki kruszywa łamanego o uziarnieniu 0/31,5 grub. 20 cm,
- W-wa odsączająca z pospółki gr. 15 cm,

ZJAZDY BRAMOWE :

- Nawierzchnia z kostki betonowej gr. 8 cm (czerwona),
- Podsypka cem.-piask. (1:4) grubości 4 cm,
- Podbudowa z kr. nat. stab. cem. o $R_m = 2,5\text{MPa}$ grubości 15 cm,
- W-wa odsączająca z pospółki gr. 15 cm,

CHODNIK :

- Nawierzchnia z kostki betonowej gr. 6 cm (grafitowa),
- Podsypka cem.-piask. (1:4) grubości 4 cm,
- Podbudowa z kr. nat. stab. cem. o $R_m = 2,5\text{MPa}$ grubości 10 cm,

Krawężniki.

W projekcie zastosowano krawężniki: - betonowe o wymiarach 15x30cm i 15x22cm na ławach betonowych – beton C10/15 z oporem i bez oporu.

Obrzeża.

W projekcie zastosowano obrzeża betonowe :

- do obramowania chodników o wymiarach 6x20 cm na ławach betonowych – beton C12/15 z oporem.

Odwodnienie.

Zaprojektowana została budowa odwodnienia ulicy i parkingów poprzez odprowadzenie wód opadowych za pomocą wpustów ulicznych, przykanalików a następnie kolektorem deszczowym z wylotem do istniejącego cieku wodnego.

1.6.2 Branża konstrukcyjno – budowlana.

Garaze

Przewiduje się zaprojektowanie pięciu garaży zlokalizowanych na końcu działki nr 319/12 usytuowanych prostopadle do projektowanej działki cmentarza oraz odsunięte od granicy działki na długość 0,5m. Garaże połączone są szeregowo o wymiarach 4,1m x 6,5mx 4,5m.

Garaże posadowione na ławach betonowych B15 głębokości 60 cm. Ściany fundamentowe wykonane z bloczków betonowych grubości 24 cm na zaprawie cementowo – wapiennej. Projektowane ściany zostaną wykonane z cegły wapienno – piaskowej grub. 25 cm klasy 15MPa na zaprawie cementowo – piaskowej. Dach jednospadowy o konstrukcji więźby dachowej drewnianej pokrytej dachówką ceramiczną. Posadzki w boksach garażowych betonowe B20 MPa zbrojone siatką posadzkową z posypką utwardzającą zatartą mechanicznie. Brama garażowa uchylana o wymiarach 240/240.

Dane techniczne:

- powierzchnia zabudowy – 133,75m²
- powierzchnia użytkowa – 115m²
- kubatura – 431 m³

Wiata śmietnikowa

Projektuje się ustawienie dwóch zadaszonych prefabrykowanych wiat śmietnikowych o wymiarach 3,4x3,5m w miejscach pokazanych na rysunku. Każda wiata mieści w sobie cztery pojemniki na śmieci.

Ściany wiaty wykonane są z paneli ze stali cynkowanej metodą ogniową. Pasy osłonowe wykonane z blachy polakierowanej odpowiednim kolorem pozwalają na wtopienie się w otoczenie. Dach wykonany jest z samonośnej giętej płyty zbrojonej włóknem szklanym o dużej emisji światła i odpornej na skoki temperatury.



1.6.3 Branża sanitarna :

Kanalizacja deszczowa

Wody opadowe z ul. Ks. Kard. S Wyszyńskiego , Cmentarnej i parkingów zebrane zostaną poprzez wpusty uliczne kanałem deszczowym odprowadzone do istniejącego rowu ciekłu wodnego. W skład projektowanego kan. deszczowego wchodzi:

- wykonanie kanału deszczowego wraz z wpustami ulicznymi i przykanalikami, przewiduje się wykonanie kanału o długości 360 m z rur PVC-u SN 8 ϕ 400 i 315, stosowanych do kanalizacji zewnętrznej.
- studnie rewizyjne jako typowe ϕ 1,2 m z kręgów żelbetowych zgodnie z normą PN-92/B-10729 z wjazdami typu D 400 ϕ 600 PN-EN 124.2000,
- typowe wpusty betonowe ϕ 0,50 m z kratą żeliwną drogową na zawiasach i z ryglami zabezpieczającymi typu jezdniowego Klasy D z PN-EN 124.2000 i osadnikiem; głębokość części osadowej wpustu - 0,8 m.
- przykanaliki łączące wpusty ze studniami rewizyjnymi na kanale przewidziano z rur PVC-u ϕ 0,2 m o parametrach analogicznych jak dla rurażu kanału deszczowego. Połączenia kielichowe rur PCV łączyć na uszczelki gumowe sprzedawane w komplecie z rurami. Rury układać analogicznie jak pozostałą część kanału.
- wylot kanału deszczowego do rowu będzie stanowił typowy, betonowy wylot kanału o średnicy 400 mm. Otwór kanału należy zabezpieczyć zamykaną kratą metalową, uniemożliwiającą dostęp do wnętrza kanału niepowołanym osobom. Brzegi rowu w miejscu włączenia zostaną zabezpieczone brukiem kamiennym.

1.6.4 Branża elektryczna

W ramach prowadzonej inwestycji przewiduje się:

- dobudowę oświetlenia ulicznego na słupów stalowych,
- przebudowę istn. słupów oświetlenia ulicznego kolidujących z projektowaną jezdnią,
- przebudowę kolidujących linii kablowych nn i SN,

1.6.5. Bilans terenu.

Projektowane zagospodarowanie terenu obejmuje wykonanie :

- jezdnia i parkingi z kostki betonowej – 8900m²
- zjazdów z kostki betonowej – 410m²
- chodników z kostki betonowej – 1600m²
- terenów zieleni – 3000 m²
- garaży o pow. zabudowy - 134m²

RAZEM Σ = 14 044 m²

1.6.6. Dane informacyjne:

Zgodnie z uzyskanymi informacjami teren na którym będzie realizowana przebudowa drogi podlega ochronie konserwatorskiej. Na terenie objętym opracowaniem nie występują tereny objęte ochroną Natura 2000.

1.6.7. Zajętość terenu

Inwestycja będzie prowadzona na działkach:

- działka nr 305/3; 319/11; 259/5; 289/2; 287/2; 257; 256/3; (ul. Cmentarna);

Obręb Piątnica

- działka nr 456/3; 310/1; 312/6; 319/2; 318/2; (ul. Ks. Kard. S. Wyszyńskiego);

Obręb Piątnica

- działka nr 319/12 (parkingi)

Obręb Piątnica

Właścicielem wyżej wymienionych działek jest Gmina Piątnica

- działka nr 317/2 (ul. Ks. Kard. S. Wyszyńskiego);

Obręb Piątnica

Działka ta w całości przechodzi na własność Gminy Piątnica.

- część działka nr 297; 298; 452; 295; 458; 293; 291; 289/1; 287/1; 449; (ul. Cmentarna)
- część działki nr 322/15; 322/19; 322/18; 322/16; (ul. Ks. Kard. S. Wyszyńskiego);

Obręb Piątnica

Części wyżej wymienionych działek ulegają wywłaszczeniu.

Zestawienie działek do wywłaszczenia wraz z powierzchnią wywłaszczenia

Lp	Nr ewidencyjny	Powierzchnia działki [m²]
Obręb Piątница		
1	297	2
2	298	17,7
3	452	62,4
4	295	61,5
5	458	57
6	293	191,5
7	291	55,8
8	289/1	30
9	287/1	221
10	449	138,5
11	322/15	126,2
12	322/19	0,5
13	322/18	128
14	322/16	0,5
15	317/2	112,6
	Razem	1079

1.6.8. Zagrożenia dla środowiska.

Nie przewiduje się negatywnego wpływu na środowisko projektowanej inwestycji w fazie wykonawstwa i eksploatacji.

Budowa w/w ulic, parkingów przyczyni się do zmniejszenia oddziaływania na środowisko przez zmniejszenie hałasu i emisji spalin w związku z poprawą stanu nawierzchni i polepszeniem parametrów technicznych ulic.

Na etapie sporządzania koncepcji nie przewiduje się wycinki drzew.

PLAN ORIENTACYJNY



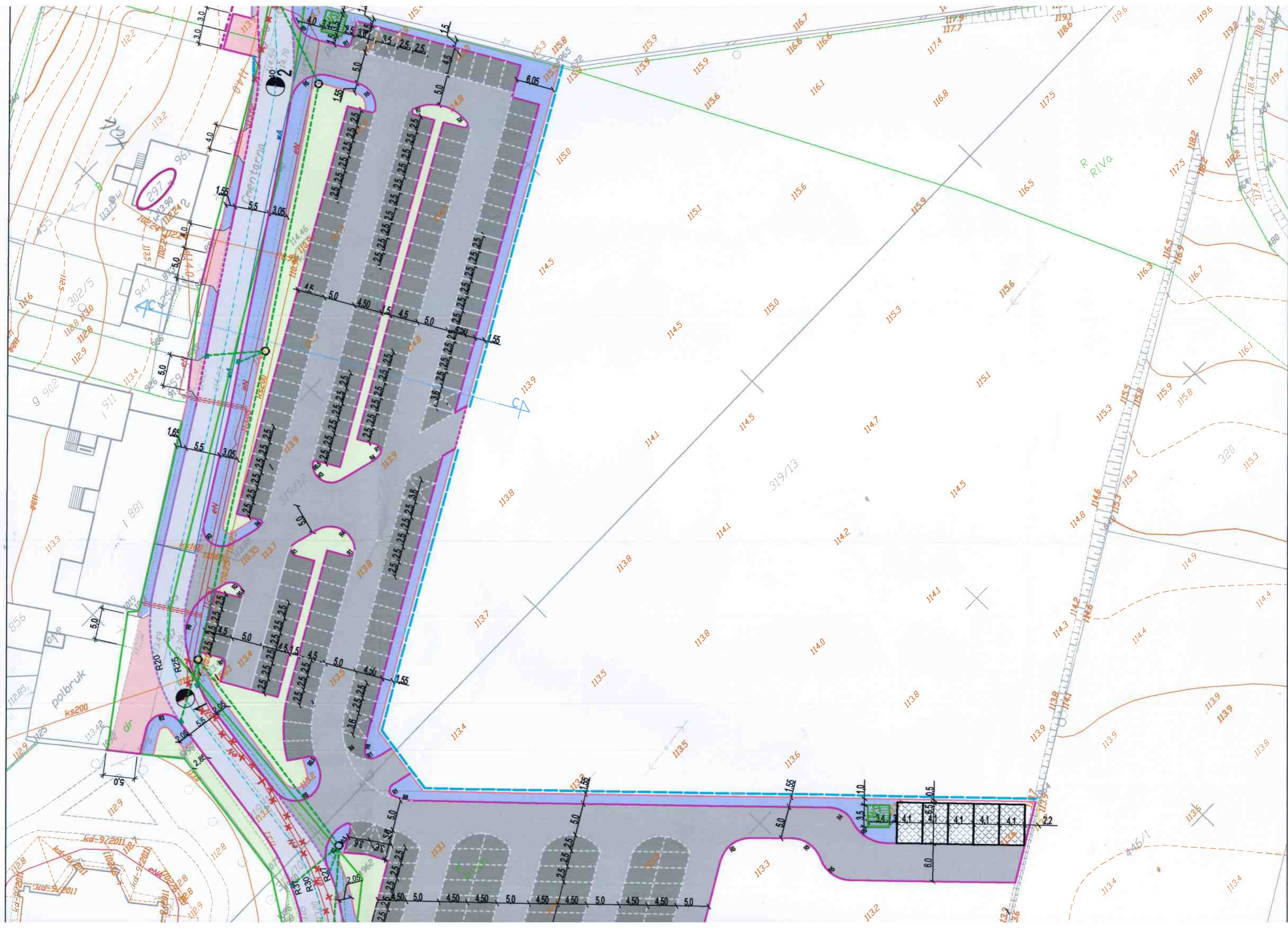
PPI PROJEKT

Bogusław Lipiński
ul. Nowa 2 lok. 433, 18-400 Łomża
tel.: 0 603 710 715, e-mail: ppiprojekt@wp.pl

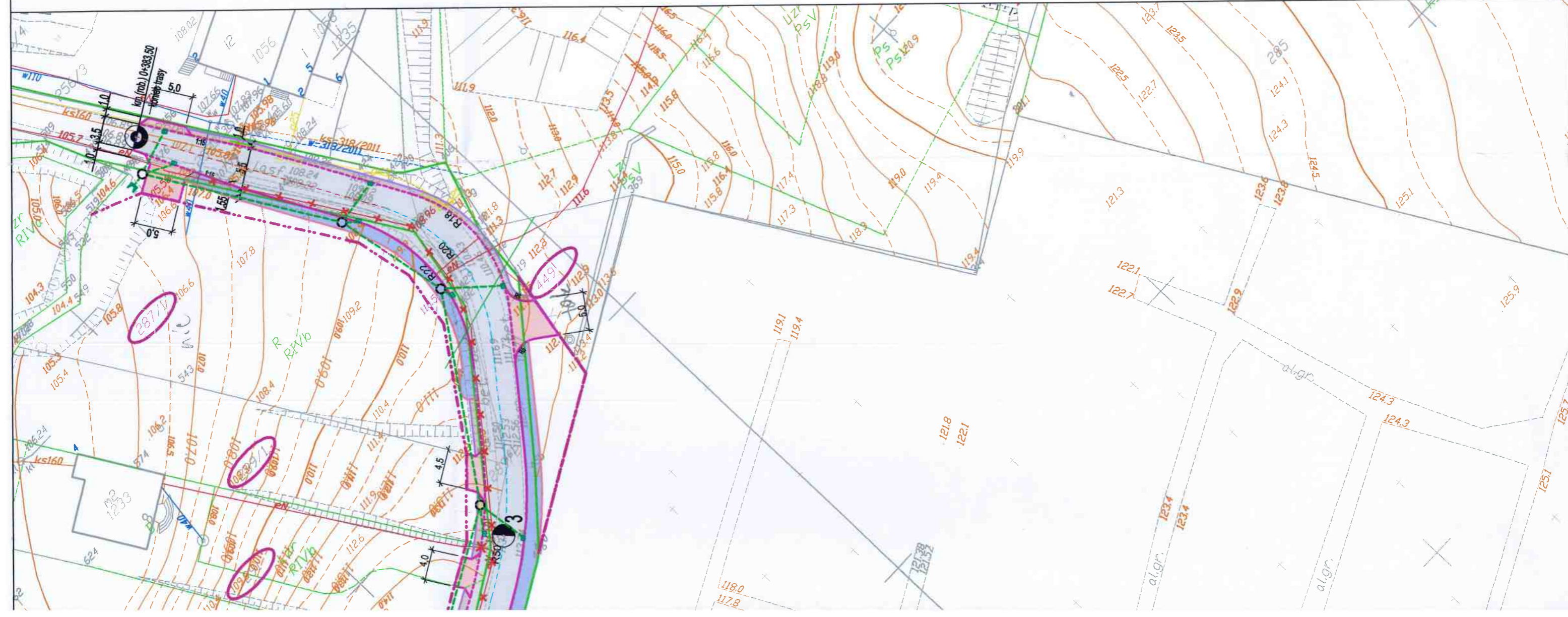
Investor:	Gmina Piątница ul. Stawiskowska 53 18-421 Piątница Poduchowna	Nr rys: 1		
Temat:	ROZBUDOWA ULICY CMENTARNEJ, CZĘŚCI CZĘŚCI ULICY KS. KARD. WYSZYŃSKIEGO WRAZ Z BUDOWĄ PARKINGÓW NA DZIAŁCE NR 319/12 Z BUD. GOSPODARCZYMI W MSC. PIĄTNICA			
Nazwa rys:	PLAN ORIENTACYJNY	Strona: 1.		
Zespół autorski:	Branża	Imię i nazwisko	nr. uprawnień	podpis
PROJEKTANT	drogowa	mgr inż. Bogusław Lipiński	PDL/0033/PWOD/11	

Łomża, grudzień 2016 r.

skala: b.s.







LEGENDA:

projektowane:

- jezdnia ulicy o naw. z kostki bet.
- jezdnia parkingu z kostki betonowej szarej
- miejsca postojowe parkingu z kostki bet. koloru graffitiowego
- zjazdy - nawierzchnia z kostki bet. czerwonej
- chodnik z kostki bet. graffitiowej
- pobocze utwardzone mieszanką z kr. lam.
- zieleni
- garaże
- zadaszona wiata
- krawężnik betonowy o wym 15/30 cm wysł. 10 cm
- krawężnik bet. najazdowy o wym 15/22 cm wtopiony
- krawężnik bet. najazdowy o wym 15/22 cm wysł. 2 cm
- krawężnik bet. najazdowy o wym 15/22 cm wysł. 4 cm
- krawężnik bet. najazdowy o wym 15/22 cm wysł. 6 cm
- obrzeże betonowe 6/20 cm
- rura osłonięta na kab. telekom.
- proj. kan. deszczowy
- projektowane ogrodzenie rozbudowanego cmentarza
- granica pasa drogowego - projektowana linia rozgraniczająca
- granica czasowego zajęcia na czas realizacji inwestycji
- granica realizacji inwestycji
- działka przed podziałem
- działka do przejęcia na własność
- istniejące:
- kabel telefoniczny
- kabel energetyczny
- kolektory kabli energetycznych
- wodociąg
- kanalizacje sanitarna
- kanalizacje deszczowa
- gazociąg
- słup telefoniczny
- słup energetyczny
- granica pasa drogowego - istniejąca linia rozgraniczająca
- rozbiórki



Bogusław Lipiński
ul. Nowa 2/bk. 433, 19-400 Łomża
tel.: 0 693 710 715, e-mail: ppiprojekt@wp.pl

Investor:	Gmina Piątlica ul. Stawiskowska 53 18-421 Piątlica Poduchowna	Nr rys:	2
Temat:	ROZBUDOWA ULICY OMIENTARNEJ, CZĘŚCI CZĘŚCI ULICY KS. KARD. WYSZYŃSKIEGO WRAZ Z BUDOWĄ PARKINGÓW NA DZIAŁCE NR 318/12 7 RUD. GOSPODARCZYMI W MŚC. PIĄTLICA	Strona:	1
Nazwa rys:	KONCEPCJA PROJEKTU ZAGOSPODAROWANIA TERENU		
Zespół autorski:	imię i nazwisko	nr. uprawnień	podpis
PROJEKTANT	drogowa	mgr inż. Bogusław Lipiński	
		PDL/0033/PWOD/11	
Łomża, grudzień 2016r.		skala: 1:500	